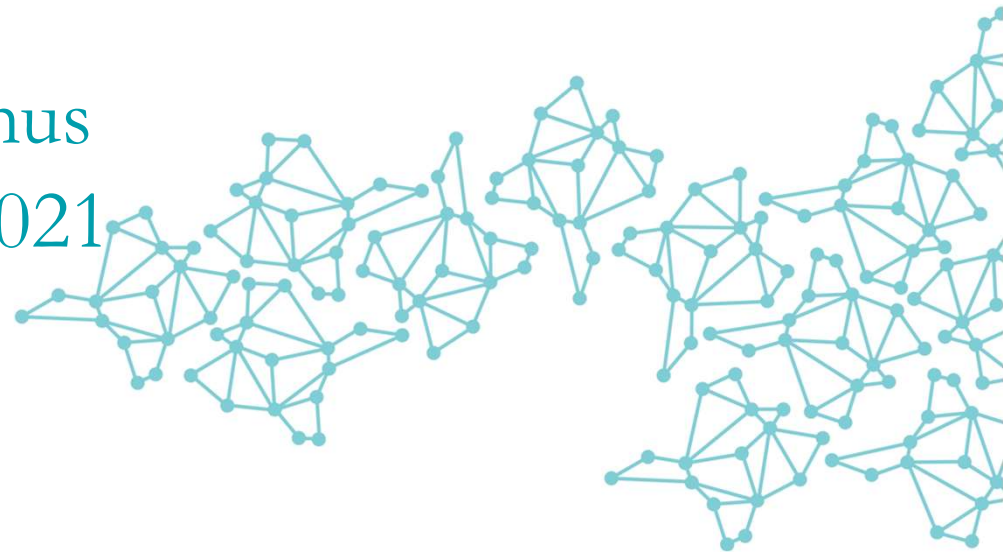




Hiiumaa Arenduskeskus

# Kohaliku omaalgatuse programm kevadvoor 2021


Kaja Sõrmus  
15. aprill 2021





# Programmi eesmärk

Programmi eesmärk on tugevate ja omaalgatusel põhinevate kogukondade tekkimine ja püsimine.



Kogukond – mingis **piirkonnas** elav, **ühist toimekeskkonda jagav**, teatud sotsiaalsete suhete võrgustikuga seotud inimeste rühm

# Tegevused


Toetatakse tegevusi, millega:

- panustatakse kogukonnaliikmete **teadmiste ja oskuste kasvu**, kogukonna **identiteedi tugevnemisse** ja tõhusama **koostöö** tekkesse - **Kogukonna arengu meede**
- panustatakse kogukonnaliikmete ühistegevust soodustavate avalikus kasutuses olevate **objektide rajamisse ja arendamisse** ning kogukonnaliikmetele vajalike **teenuste pakkumisse** - **Investeeringute ja kogukonnateenuste arendamise meede**



# Millele pöörata tähelepanu!

- Kõige olulisem on **EESMÄRK**. KOP ei rahasta ühingu tegevusi, ürituste toimumist või lihtsalt asjade ostmist, vaid meetme **eesmärgile vastava tulemuse saavutamist**.
- Projekti **VÄLJUNDNÄITAJAD** ja seatud **SIHTTASE** ning hiljem neid tõendavad dokumendid.



**Näide:** Toetuse abil korraldatakse külapäev, tehakse laat ning kutsutakse külalisesineja. Projekti tegevuste tõendusdokumendiks on nt päevakava külapäevast, viited/lingid ürituse reklaamile, fotod üritusest, kajastused kohalikus või sotsiaalmeedias.

# Kuidas koostada projekti?

- Projekt on kindla eesmärgi saavutamisele suunatud ajas ja ruumis piiritletud ühekordne tegevus või tegevuste kogum, mille elluviimiseks toetust taotletakse või kasutatakse.  
(Vabariigi projektitaotluse koostamise juhend: <http://www.kysk.ee/arengu-abimaterjalid> )
- Projekti perioodi kavandades arvesta, et perioodi mahuksid kõik tegevused ja kulud, sh ka ettevalmistavad ja toetavad tegevused ning järeltegevused (sh kokkuvõtte, aruandlus).

# Taotlejad

tegutsevad avalikes huvides:

- eesmärgid ja tegevused (sh teavitamine) on suunatud avalikkusele;
- tegutsetakse liikmes- või töötajaskonnast laiemas sihtgrupi (välja arvatud erivajadustega inimesed) heaks;

# Taotlejad

- Toetatakse piirkondlikult tegutsevaid ühendusi
- Koguduste puhul toetatakse kogudusi, mis tegutsevad põhikirja järgi laiema sihtgrupi huvides kui koguduse liikmed

# Taotlejad

- Maakondlikke ühendusi toetatakse juhul, kui ühendus on maakonnas tegutsevaid ühendusi liitev programmi eesmärki täitev katusorganisatsioon (nt Kodukant).

**NB! Ei toetata seltsinguid!**



# Taotlejad

ei saa olla (on välistatud):

- MTÜ, kus on liige riik või KOV,
- SA, kus on asutajaks riik või KOV;
- äriühingute valitseva mõju (üle 50%) all olevad ühingud;
- äriühingud (sh mitmesugused liidud), ametiühingud;
- kutse-, ameti-, erialaliidud;
- korteri-, aiandus-, suvila-, garaaži- jmt ühistud;
- teistes maakondades registreeritud ühendused ja üle maakonna piiride tegutsevad ühendused
- ühendused, kui nende registrijärgne asukoht on teises kohaliku omavalitsuse üksuses kui projekti sihtgrupp

# Taotlemine

- 2021 kevadvoorus on taotlemise tähtaeg hiljemalt 30. aprill kell 16.30
- Taotlusi saab esitada ainult e-keskkonnas.
- Taotlemise lingid leiate Hiiumaa Arenduskeskuse veebilehelt:
  - [Hiiumaa KOP kevadvoor 2021 "Kogukonna areng"](#)
  - [Hiiumaa KOP kevadvoor 2021 "Investeeringud ja kogukonnateenuste arendamine"](#)

# Taotlused

- Esitada võib kuni 2 projekti taotlusvoorus, juhul kui need on esitatud erinevatesse meetmetesse (üks projekt ühte meetmesse)
- Meede 1 toetuse maksimaalne summa **2500 €**
- Meede 2 toetuse maksimaalne summa **4000 €**
- Omafinantseering vähemalt 10% projekti kogumaksumusest.
- Omafinantseering peab olema **rahaline**.
- Kevadvoorus jagatakse 18 906 eurot.

# Lisadokumendid

Taotlused esitatakse keskkonnas, kuhu saab vajadusel lisada ka nõutud dokumente:

- üle 1000 euro maksvate tellitud tööde, teenuste ja vara soetamise kulude puhul vähemalt **kahe võrreldava hinnapäringu tulemused** ja valiku põhjendused valitud hinnapäringu või pakkumise kohta;
- **Volikiri**, kui taotleja esindusõiguslik isik tegutseb volikirja alusel või juhul kui MTÜd esindavad kõik juhatuse liikmed ühiselt

# Lisadokumendid

- ehitusinvesteeringute puhul **objekti omandi- või kasutusõigust tõendavate dokumentide koopiad**, investeeringu objekti **avaliku kasutuse lepingu** koopia (kui objekt ei ole taotleja omandis), kohaliku omavalitsuse **kirjalik kinnitus** selle kohta, kas ja millist kooskõlastust või luba see investeering vajab.

# Abikõlblikkuse periood

- Abikõlblikkuse periood on kõikidel **12 kuud** alates taotluste esitamise tähtpäevast (st alates **30.04.2021** kuni **30.04.2022**)

## VÄGA OLULISED KUUPÄEVAD:

- **30.04.2022** – lõpeb projekti AK periood. **KÕIK MAKSED TULEB TEOSTADA SELLEKS KUUPÄEVAKS!**
- Aruanne tuleb esitada hiljemalt 1 kuu jooksul projekti lõppemisest ehk **31.05.2022 e-keskkonnas**

# Abikõlblikkuse perioodi pikendamine

- Pikendamine on lubatud kuni 6 kuud taotluse alusel
- Pikendamise avaldus tuleb esitada **hiljemalt kümme tööpäeva enne** abikõlblikkuse perioodi **lõppkuupäeva**
- **pikendamise võimalust tuleks käsitleda erandjuhuna** olukordade lahendamiseks, kui projekti elluviimise viibimine ja selle põhjused ei ole hoolimata toetuse saaja hoolsusest ette nähtavad. Eelkõige on pikendamise võimaluse andmisega silmas peetud riiklikul või kohalikul tasandil kehtestatud piiranguid, mis teevad võimatuks projekti elluviimise planeeritud ajal.



# Abikõlblikud kulud

Abikõlblikud on kõik kulud, mis on põhjendatud, mõistlikud ja vajalikud projekti elluviimiseks ning programmi eesmärkide saavutamiseks.



# Abikõlblike kulude üldtingimused

- kulud on **tekinud** ja kuludokumentide alusel **tasutud abikõlblikkuse perioodil**;
- kõik projekti kulud peavad olema **tasutud** toetuse saaja **arvelduskontolt**;
- kulud peavad olema **tõendatavad algdokumentidega** ja nende alusel ülekannete tegemist tõendava pangakonto väljavõttega;
- kulud peavad vastama õigusaktidest tulenevatele nõuetele ja toetuse saaja raamatupidamise sise-eeskirjadele;
- kulud peavad olema selgelt eristatavalt kirjendatud raamatupidamises ja vastama Eesti finantsaruandluse standardile;

**Üldkulu (10%) võimalust ei ole.**

**Mõlemas meetmes on samad abikõlblikud kulud.**

# Mitteabikõlblikud kulud

- kulud, mis on tehtud toetuse saaja ja temaga seotud isikute **huvide konflikti olukorras**, välja arvatud juhul, kui toetuse saaja on esitanud ühenduse üldkoosoleku protokollis selle tehingu tegemise otsustamise või heakskiitmise kohta
- projekti elluviimise seisukohast muud **põhjendamatud ja ebaolulised kulud**, näiteks kulud alkoholi- ja tubakatoodetele, pangakaardi hooldustasud, kindlustamiskulud jne;
- finantskulud, sealhulgas intressikulud, viivised ja trahvid;
- **kulud projekti raamatupidamisele;**
- **projektijuhtimise kulud sisse ostetud teenusena teiselt juriidiliselt isikult ja FIE-lt (võimalik käsunduslepinguga FIE-lt)**

# Mitteabikõlblikud kulud

- laenu-, liisingu- ja pangagarantii kulud ning nendega kaasnevad kulud;
- esinduskulud, meened, auhinnad ja kingitused;
- amortisatsioonikulud;
- organisatsioonide, sealhulgas rahvusvaheliste organisatsioonide liikmemaksud;
- projekti kuludega seotud riiklikud maksud ja lõivud, mis on Eesti riigi poolt taotlejale tagastatavad;
- kulud, mis ei ole projekti tegevustega otseselt seotud, sealhulgas toetuse saaja igapäevased haldus-, transpordi-, sidevahendite-, majandamis- ja kontorikulud.

# Meetme „Kogukonna areng“ mitteabikõlblikud kulud

- hoonete, rajatiste ja ruumide ehitus-, rekonstrueerimis- ja remonttööde kulud;
- üle 100 euro maksvate seadmete (sealhulgas tööriistad, masinad ja elektroonilised seadmed), mille eeldatav kasutusiga on oluliselt pikem kui projekti elluviimise periood ja mida on võimalik projekti tegevusteks rentida või laenata, soetamisega seotud kulud;
- kulud toiduainetele ja toitlustusele, mis ületavad kümmet protsenti projekti abikõlblikest kuludest.

## Meetme „Investeeringud ja kogukonnateenuste arendamine“ mitteabikõlblikud kulud

- koolituste ja ürituste korraldamise ja läbiviimise kulud, sealhulgas kulud infopäevadele, külapäevadele ja muule sellisele;
- investeeringute ja ostude kasutusele võtmisega seotud teenuste (transpordi- ja ehitusteenused, seadme paigaldamine ja muu selline) kulud, mis on tehtud eraisikute osutatud teenuste eest maksmiseks;
- kulud toiduainetele ja toitlustusele.

# Meetme Kogukonna areng väljundnäitajad

- läbiviidud kogukonnaliikmete teadmisi ja oskusi tõstvate või kogukonna identiteeti tugevdavate **ürituste ja tegevuste** (koolitused, infopäevad, külapäevad, koduleheküljed, infotrükised jmt) **arv**;
- läbiviidud kogukonnaliikmete teadmisi ja oskusi tõstvatel või kogukonna identiteeti tugevdavatel **üritustel** (koolitused, infopäevad, külapäevad jmt) **otseselt osalenute arv**.






## Meetme 2 väljundnäitajad

Meetmesse „Investeeringud ja kogukonnateenuste arendamine” esitatud projekti väljundnäitajad on:

- rajatud või korrastatud avalikus kasutuses olevate **objektide arv**;
- toetatud **kogukonnateenuste arv**.



Väljundnäitajate ja nende sihttasemete seadmisel tuleb arvestada nende saavutamise realistlikkust.

# Menetlemine

- Taotlusi menetleb SA Hiiumaa Arenduskeskus
- Taotluse menetlemise aeg on kuni 50 tööpäeva
- Taotlejale võib anda täiendava tähtaja puuduste kõrvaldamiseks üksnes siis, kui on tegemist väikeste ebatäpsustega või tehniliste puudustega. Taotlust pärast esitamist sisuliselt muuta ei või.



# Menetlemine

- kui taotluse kontrollimisel avastatakse ebatäpsusi või puudusi, teavitab arenduskeskus sellest taotlejat ning määrab tähtaja ebatäpsuste ja puuduste kõrvaldamiseks, (kuni 5 tööpäeva, põhjendatud juhul lisaks kuni 5 tööpäeva);
- puudustest antakse teile teada läbi e-toetuste postkasti;
- täienduste sisseviimisel tuleb taotlejal taotlus uuesti allkirjastada ja esitada;
- tähtjaks puuduste kõrvaldamata jätmise korral tunnistatakse taotlus nõuetele mittevastavaks;
- kasutage taotluse juures kehtivat e-posti aadressi!

# Taotleja nõuetele vastamine

- kui taotlejal on tekkinud seadusest tulenev kohustus majandusaasta aruande esitamiseks, peab **majandusaasta aruanne** olema **esitatud** hiljemalt **taotluse esitamise tähtpäeva seisuga**;
- meetme „Investeeringud ja kogukonnateenuste arendamine” raames esitatud taotluse puhul peab taotleja olema investeeringuobjekti omanik või tal peab olema selle **objekti kasutusõigus** ja **avaliku kasutamise leping** vähemalt **kolmeks aastaks** projekti abikõlblikkuse perioodi lõppemisest arvates;
- taotlejal **ei ole** õigusaktidest tulenevate riiklike **maksude võlga** või tähtpäevaks tasumata jäetud maksusummalt arvestatud intressi, tema maksuvõlg on väiksem kui 100 eurot või maksuvõlg on ajatatud;

# Taotleja nõuetele vastamine

- kui taotleja on varem saanud toetust riigieelarvest või Euroopa Liidu või muudest välisvahenditest ja toetus on kuulunud tagasimaksmisele, on **tagasimaksed**, mille maksetähtaeg on saabunud, **tehtud** nõutud summas;
- taotleja suhtes **ei ole** algatatud **pankroti- või likvideerimismenetlust**;
- taotleja esindaja **ei ole** isik, keda on **karistatud** majandusalase, ametialase, varavastase või avaliku usalduse vastase süüteo eest ja tema karistusandmed ei ole karistusregistrist karistusregistri seaduse kohaselt kustutatud;
- taotlejal, kes on saanud toetust programmi eelnevates taotlusvoorudes, ei tohi olla **tähtajaks esitamata aruandeid** taotluse esitamise tähtpäeva seisuga.

# Hindamine

- Taotlusi hindab Hiiumaa Arenduskeskuse nimetatud viie liikmeline maakondlik komisjon
- Eesti Külaliikumisel Kodukant on õigus iga maakonna hindamiskomisjoni nimetada 2 liiget
- Komisjoni koosseisu ei või kuuluda taotluste menetlemisega (taotluste kontroll ja nõustamine) seotud isik ega Arenduskeskuse mittetulundusühenduste konsultant

# Hiiumaa hindamiskomisjon

- Komisjoni esimees:  
Aivi Telvik – Hiiumaa vallavalitsuse arenguosakonna arenguspetsialist;
- Liikmed:  
Heli Üksik – Külaselts MUHV  
Katrín Hordo – Hiiumaa Arenduskeskuse projektijuht  
Ingrid Purge – Ühendus Kodukant Hiiumaa esindaja  
Margit Kääramees – Ühendus Kodukant Hiiumaa esindaja

# Hindamiskriteeriumid

Hindamiskriteeriumid on:

- Projekti tegevuste **eesmärgi vastavus** programmi eesmärgile ja **mõju** kogukonna elujõulisuse tugevnemisele (osakaal 30%)
- Projekti **vajalikkus** kogukonna jaoks ja kogukonnaliikmete **kaasatus** projekti elluviimisesse (osakaal 20%)
- Projekti tegevuste **põhjendus**, tegevuste **vajalikkus** kavandatud tulemuste saavutamiseks ja projekti tulemuste **jätkusuutlikkus** (osakaal 25%)
- Projekti **eelarve põhjendus** ja **kuluefektiivsus** (osakaal 25%)
- Hindamiskaala on 0-4. Positiivne hinne: kaalutud keskmine vähemalt **2,5**



# Toetuse väljamaksmine

- Taotlejaga **toetuslepingut ei sõlmita**, toetus makstakse välja rahastamisotsuse alusel;
- OTSUST TOETUSE SAAJA EI ALLKIRJASTA!
- Toetus makstakse välja 10 tööpäeva jooksul arvates otsuse tegemisest.
- Hiiumaa Arenduskeskuse veebilehel avalikustatakse rahuldatud taotluste kohta projekti ja toetuse saaja nimi, toetuse suurus.
- Taotlejat teavitatakse otsusest elektrooniliselt viie tööpäeva jooksul otsuse tegemisest arvates.

# Mitterahuldamise otsus

Taotluse rahuldamata jätmise otsus tehakse, kui:

- taotlus või taotleja on tunnistatud nõuetele mittevastavaks
- projektide pingereast tulenevalt ei jätku taotlusvoorus enamate taotluste toetamiseks vahendeid
- taotluse keskmine hinne ei ületa lävendit (2,5)



# Mitterahuldamise otsus

- taotluse hindamise käigus selgub, et taotluses on esitatud valeandmeid või esinevad asjaolud, mille tõttu taotleja või taotlus tunnistatakse nõuetele mittevastavaks;
- taotleja ei ole nõus hindamiskomisjoni ettepanekuga tegevuste või kulude muutmiseks.

Taotluse rahuldamata jätmise otsus peab olema **sisuliselt põhjendatud**.

Otsus koos põhjendusega saadetakse taotlejale elektrooniliselt **viie tööpäeva** jooksul otsuse tegemisest arvates.

# Muudatused projektis ja tagasimaksmine

- Arenduskeskuse nõusolekut tuleb küsida ainult projekti tegevuste ja kululiikide muutmiseks. Selleks tuleb esitada taotlus e-keskkonna kaudu.
- Projekti eelarves nimetatud kulude vahel võib toetuse saaja teha eelarves muudatusi ilma Arenduskeskuse nõusolekuta, tingimusel, et **projekti eesmärk ei muutu** ja väljundnäitajad saavutatakse lubatud mahus.
- Muudatustaotlus tuleb esitada e-keskkonna kaudu vähemalt 10 tööpäeva enne projekti lõppu.
- **Muuta ei ole lubatud projekti väljundnäitajaid ja nende sihttasemeid**, kuna see on olnud peamiseks hindamise aluseks.
- Kui kasutamata jääb vähem kui 100 eurot, tagasi maksta ei ole vaja.

# Toetuse kasutamise aruande esitamine

- Esitatakse elektrooniliselt samas e-keskkonnas
- Esitatakse ühe kuu jooksul arvates projekti elluviimisest hiljemalt 31.05.2022
- Aruandega ei esitata kuludokumente ega pangakonto väljavõtet
- Projekti otsesed kulud loetakse abikõlblikeks, kui need on tekkinud ja tasutud, kuludokumentide alusel, projekti elluviimise perioodil
- Menetlemiseks aega 40 tööpäeva

# Toetuse kasutamise aruanne

- aruande menetlemisel lähtutakse määratud väljundnäitajate saavutamisest ja üldjuhul projektiga seotud kulu- ja maksedokumente ei küsita.
- kui projekt on ellu viidud nõuetekohaselt ja määratud väljundnäitajad on saavutatud ning kokku lepitud viisil tõendatud ning seejuures on mõne tegevuse kulu osutunud samas kvaliteedis teostatuna planeeritust väiksemaks, siis aruande kinnitamisel kasutamata jäänud toetusvahendeid tagasi ei nõuta, kui kasutamata jäänud toetusvahendeid on alla 100 euro.
- **projekti elluviimist ja väljundnäitajate täitmist tõendatakse taotlusega esitatud kokkulepitud viisil.** Nt fotod tööde käigust ja valmisobjektist, vara/soetuse/teenuse vastuvõtu-üleandmisakt, investeeringuobjekti kasutusluba, sündmuse päevakava, osalejate registreerimisleht, fotod läbiviidud sündmusest, viide/link reklaamile, kajastused kohalikus meedias või sotsiaalmeedias, viide/link valmis digifailile/tootele/dokumendile;
- saavutamata jäänud väljundid või nende sihttasemed on olenevalt nende mittesaavutamise ulatusest aluseks toetuse osalisele või täielikule tagasinõudmisele.

# Teavitamine ja logod

Toetuse saaja kohustub teavitama toetuse kasutamisest ja projekti tulemustest avalikkust ning kasutama projekti väljundist lähtuvalt oma veebilehel, avalikus sotsiaalmeedia kanalis, projekti üritustel, koolitustel, trükistel, infomaterjalidel, renoveeritud või korrastatud objektidel jms. viidet **„Projekti on rahastatud kohaliku omaalgatuse programmist“**.

2021 aastal programmil logo endiselt ei ole.

# Kuidas alustada taotluse sisestamist?

- Projekti saab alustada igaüks, aga allkirjastama peab selleks õiguslik isik.
- Arenduskeskuse kodulehelt leiate otselingid Hiiu maakonna õige meetme juurde.
- Projektile saab anda ligipääsu, valides erinevaid rolle (sisestaja, kontaktisik, projektijuht).
- Lehekülgi tuleb täita järjest.



# Oluline teada!

- **VIDEOJUHEND** - Palun vaata see juhend läbi, sellest on äärmiselt palju abi!
- Palun avage kõigi täidetavate lahtrite kõrval olevad küsimärgid!
- Kui olete lisanud kontaktisiku või projektijuhi, siis on hästi oluline teada, et see e-postiaadress, mille olete lisanud, oleks selline, et sinna jõuavad kohale teated sellest keskkonnast. Need tulevad e-maililt noreply....
- Taotluskeskkond ei lähe 30.04 kell 16.30 lukku, seega tuleb endal jälgida kellaaega ja kuupäeva!

# Muudatused 2021

- Abikõlblikkuse periood on 1 aasta ning selle jooksul tuleb sooritada ka maksed.
- Kulude muutmine on lihtsustunud.
- Üldkulused ei ole enam.
- Taotluses tuleb projekti väljundnäitajad konkreetselt välja tuua
- Meetmes 1 on toitlustuskulud lubatud kuni 10% projekti abikõlblikest kuludest.



# Muudatused 2021

- Projektijuhtimist ei saa sisse osta jur. isikult ega FIE-lt.
- Auhinnad, meened, kingitused ei ole lubatud.
- Rendi- ja avaliku kasutuse leping kehtiv vähemalt 3 aastat pärast projektiperioodi lõppu.
- Taotluses tuleb ära tuua projekti väljund- ja tulemusnäitajad, saavutatavad sihttasemed ning nende saavutamiseks tehtavad tegevused ja tulemuste saavutamise tõendamise alused.
- Projektijuhtimine on abikõlblik kulu ka investeringute meetmes.

# Muudatused 2021

- Projekti elluviimise käigus ei saa muuta väljundnäitajaid ja sihttasemeid.
- Aruande kinnitamisel kasutamata jäänud toetusvahendeid tagasi ei nõuta, kui kasutamata on jäänud alla 100 euro.
- Saab teha taotluse osalise rahuldamise otsuse, kui tegemist on rahastatavate projektide pingereas viimase rahastatava projektiga, mille rahastamiseks jätkub toetusvahendeid ja taotleja on nõus projekti **täies mahus** ellu viima.
- Kui projekti kokkulepitud väljundnäitajaid ei ole saavutatud või on need saavutatud osaliselt, küsitakse toetus osaliselt või täielikult tagasi.

# Küsimuste korral

kirjutage mulle: [kaja.sormus@hiiumaa.ee](mailto:kaja.sormus@hiiumaa.ee)

või helistage tel 5345 9558

Jõudu kõigile taotluste koostamisel!